

Mise en place serveur ProxMox



PROXMOX

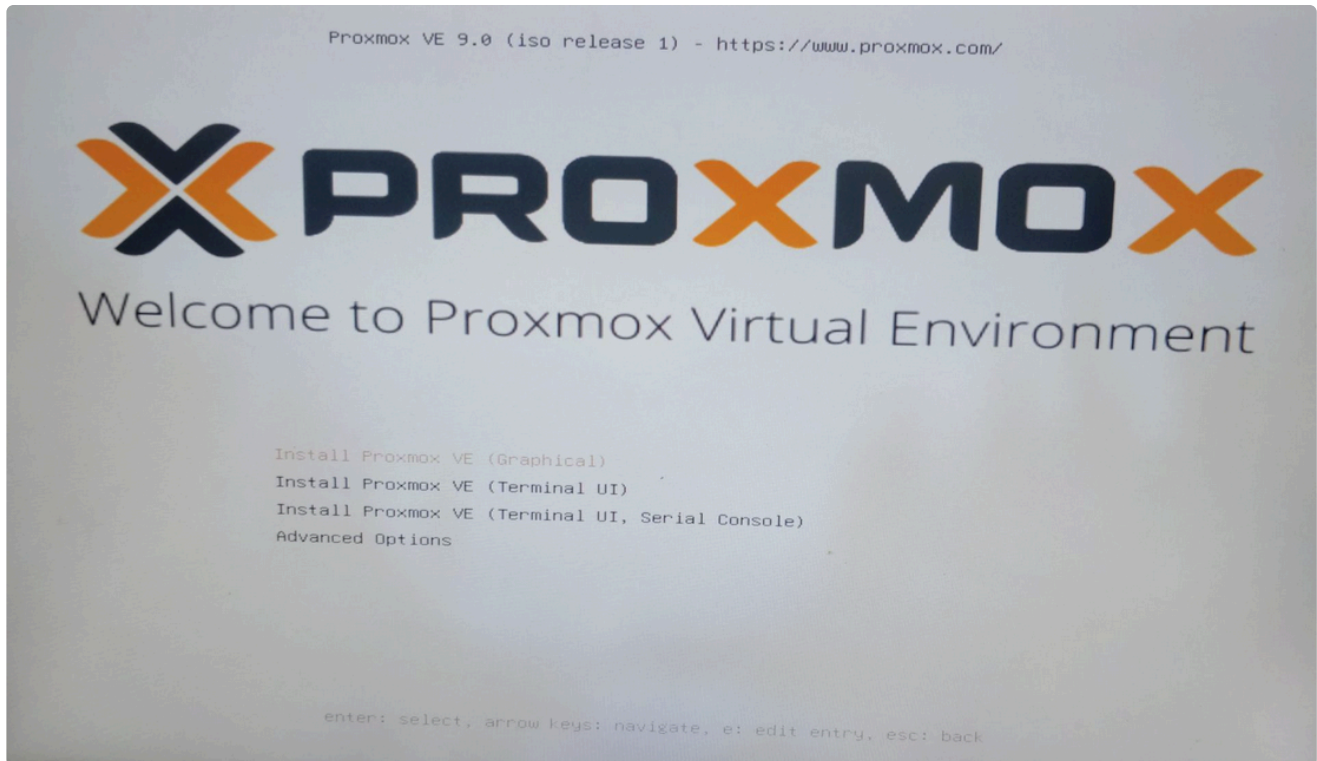
0 - Prérequis

- Serveur physique
- ISO ProxMox (version 9.0.1) sur clé USB bootable
- Un clavier et un écran

1 - Installation de ProxMox

1.1 - Boot

Insérez la clé USB bootable sur le serveur et démarrez dessus. Vous arrivez sur l'écran suivant :



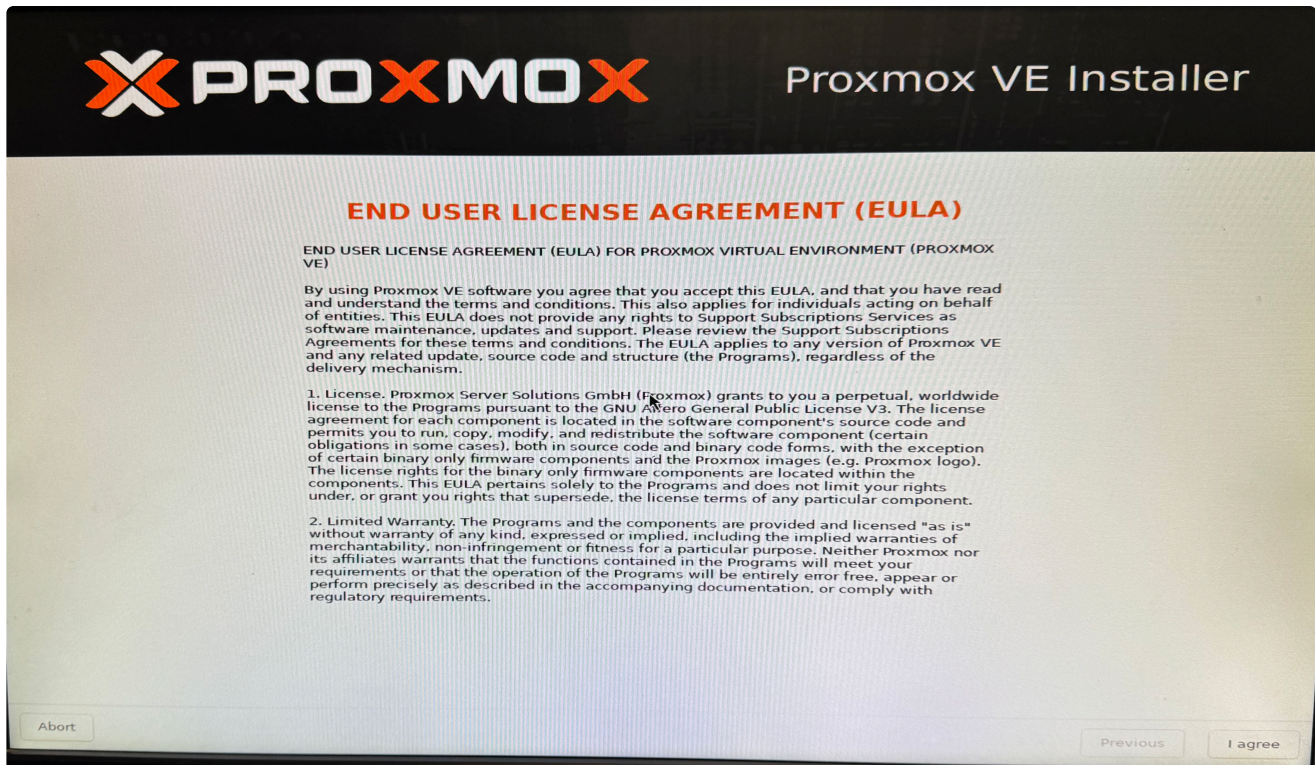
Choisissez l'installation graphique.

Warning

Si le serveur ne boot pas sur la clé USB, modifiez la séquence de démarrage dans le BIOS.

1.2 - EULA (Contrat de Licence)

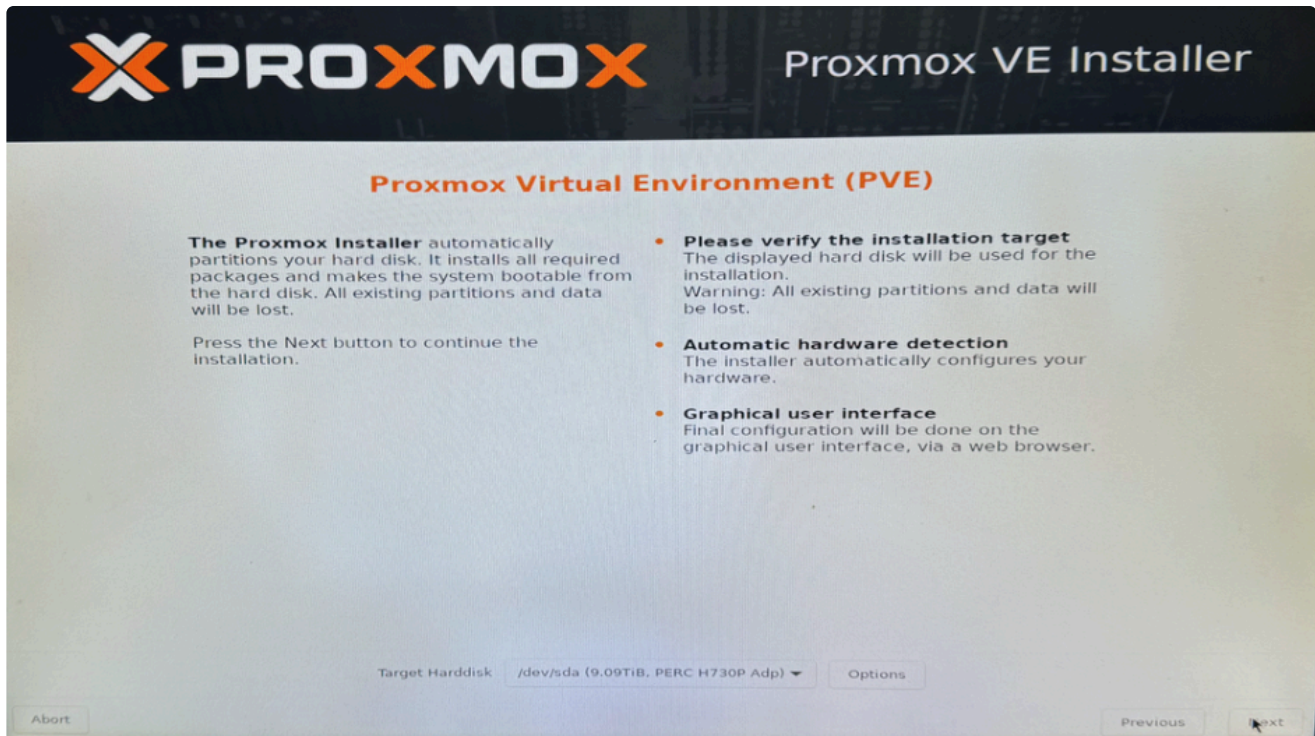
L'écran des Conditions Générales d'Utilisation apparaît :



Lisez attentivement, puis cliquez sur **I agree** .

1.3 - Volume

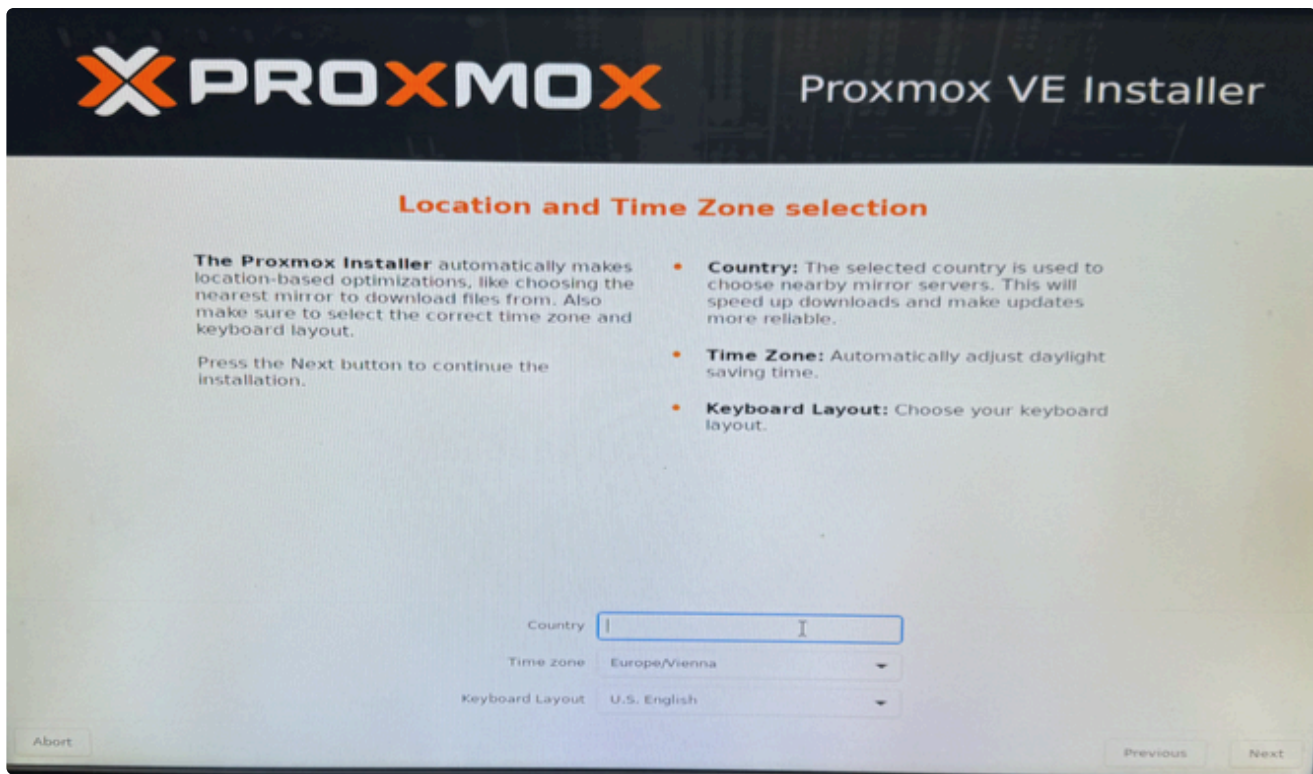
Sélectionnez le disque sur lequel installer ProxMox :



Ici, un unique volume configuré en RAID 5 de 9 To est disponible.

1.4 - Locale

Configurez la localisation du serveur :

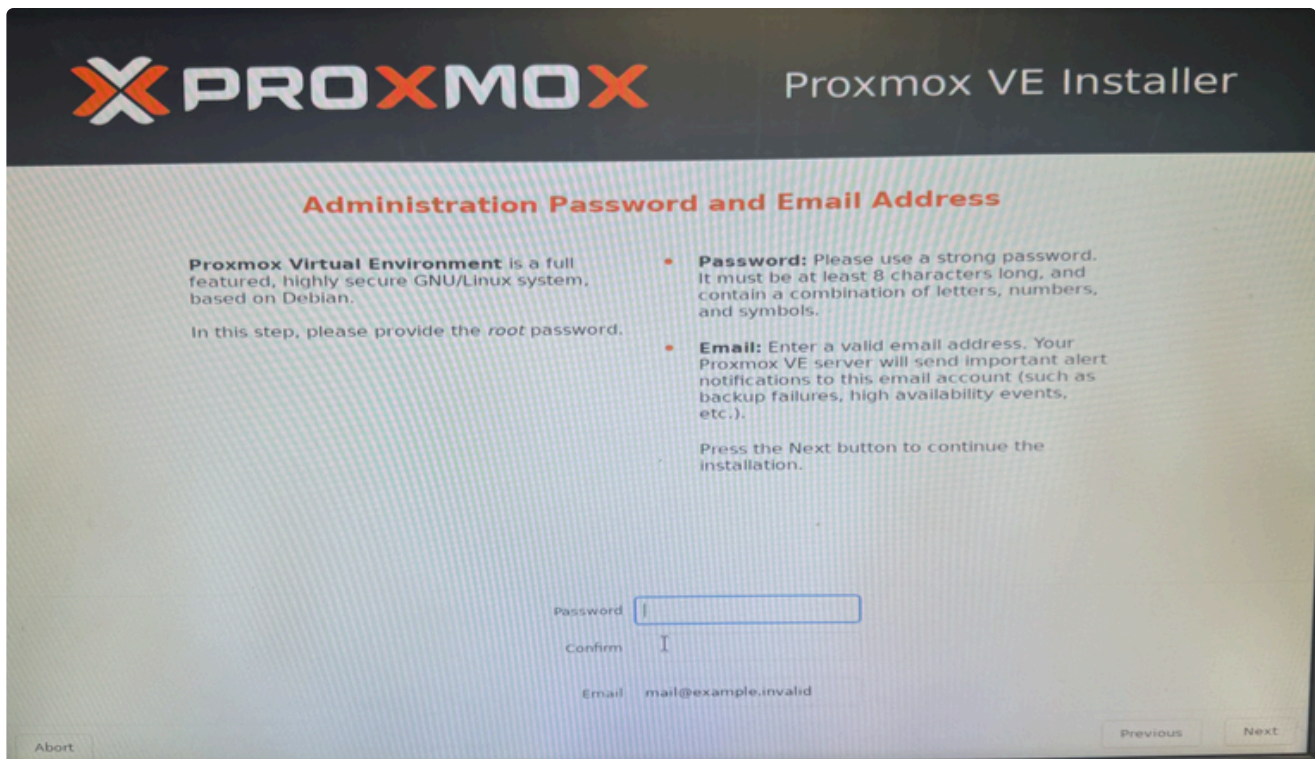


- **Country** : France
- **Time zone** : Europe/Paris
- **Keyboard Layout** : Français (AZERTY)

Puis cliquez sur **Next** .

1.5 - Compte root

Configurez le compte administrateur root :

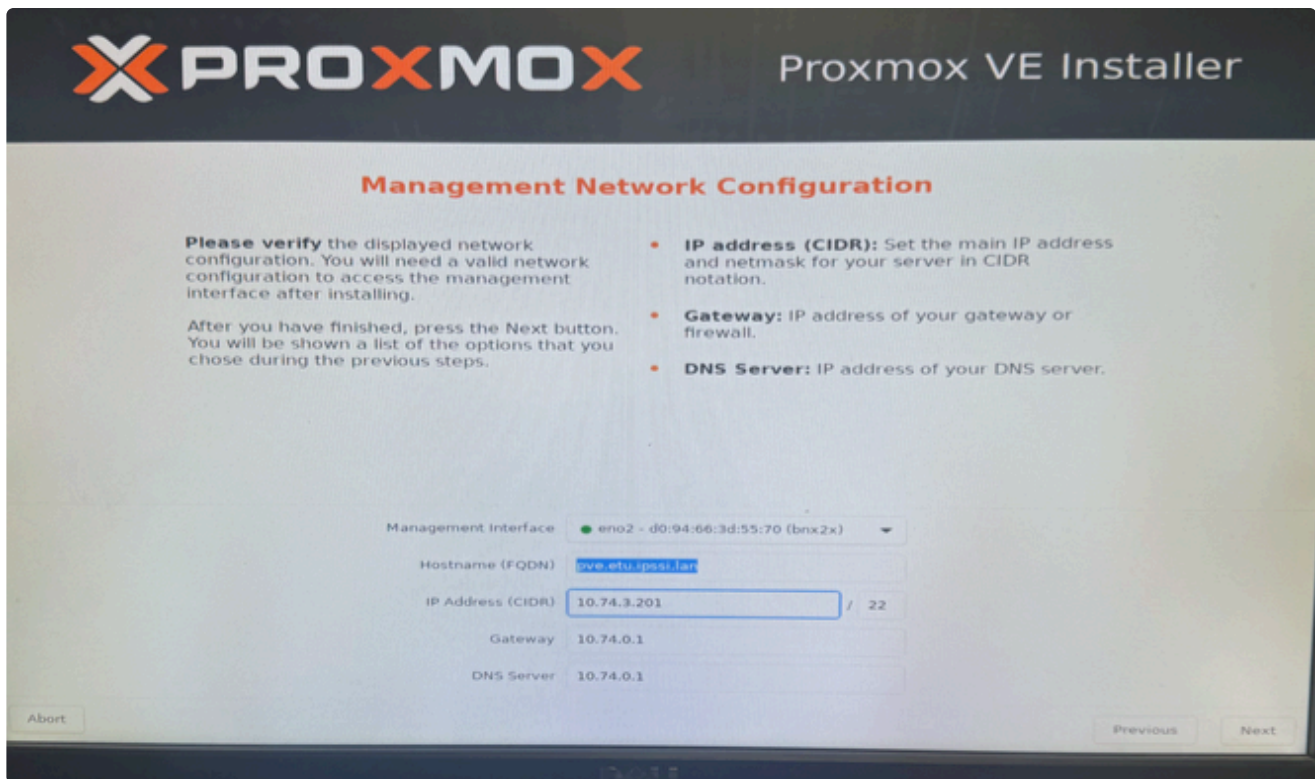


The screenshot shows the Proxmox VE Installer interface. At the top left is the Proxmox logo, and at the top right is the text 'Proxmox VE Installer'. The main heading is 'Administration Password and Email Address'. Below this, there is a paragraph describing Proxmox Virtual Environment as a full featured, highly secure GNU/Linux system based on Debian. To the right, there are two bullet points: one for 'Password' (must be at least 8 characters long, containing letters, numbers, and symbols) and one for 'Email' (must be a valid email address). Below the text, there are three input fields: 'Password' (empty), 'Confirm' (empty), and 'Email' (containing 'mail@example.invalid'). At the bottom left is an 'Abort' button, and at the bottom right are 'Previous' and 'Next' buttons.

Entrez un mot de passe sécurisé (**Password**) et une adresse email valide, puis cliquez sur **Next** .

1.6 - Réseau

Configurez les paramètres réseau :



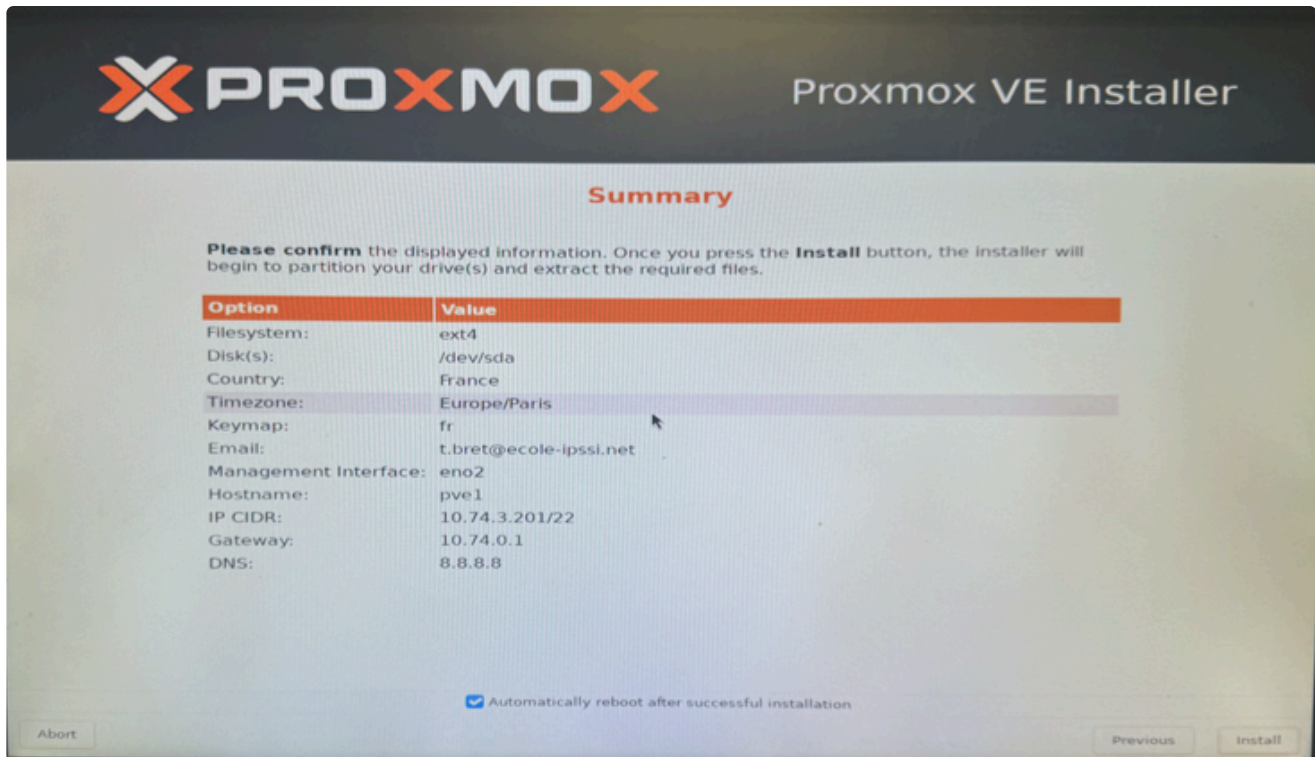
The screenshot shows the 'Management Network Configuration' screen in the Proxmox VE Installer. The title bar includes the Proxmox logo and 'Proxmox VE Installer'. The main heading is 'Management Network Configuration'. Below this, there are instructions: 'Please verify the displayed network configuration. You will need a valid network configuration to access the management interface after installing.' and 'After you have finished, press the Next button. You will be shown a list of the options that you chose during the previous steps.' To the right, there are three bullet points: 'IP address (CIDR): Set the main IP address and netmask for your server in CIDR notation.', 'Gateway: IP address of your gateway or firewall.', and 'DNS Server: IP address of your DNS server.' The configuration fields are: Management Interface (eno2 - d0:94:66:3d:55:70 (brx2x)), Hostname (FQDN) (pve1.m2l.local), IP Address (CIDR) (10.74.3.201 / 22), Gateway (10.74.0.1), and DNS Server (10.74.0.1). At the bottom, there are 'Abort', 'Previous', and 'Next' buttons.

- **Hostname (FQDN)** : pve1.m2l.local
- **IP Address (CIDR)** : 10.74.3.201/22
- **Gateway** : 10.74.0.1
- **DNS Server** : 10.74.0.1

Cliquez sur **Next** .

1.7 - Vérification

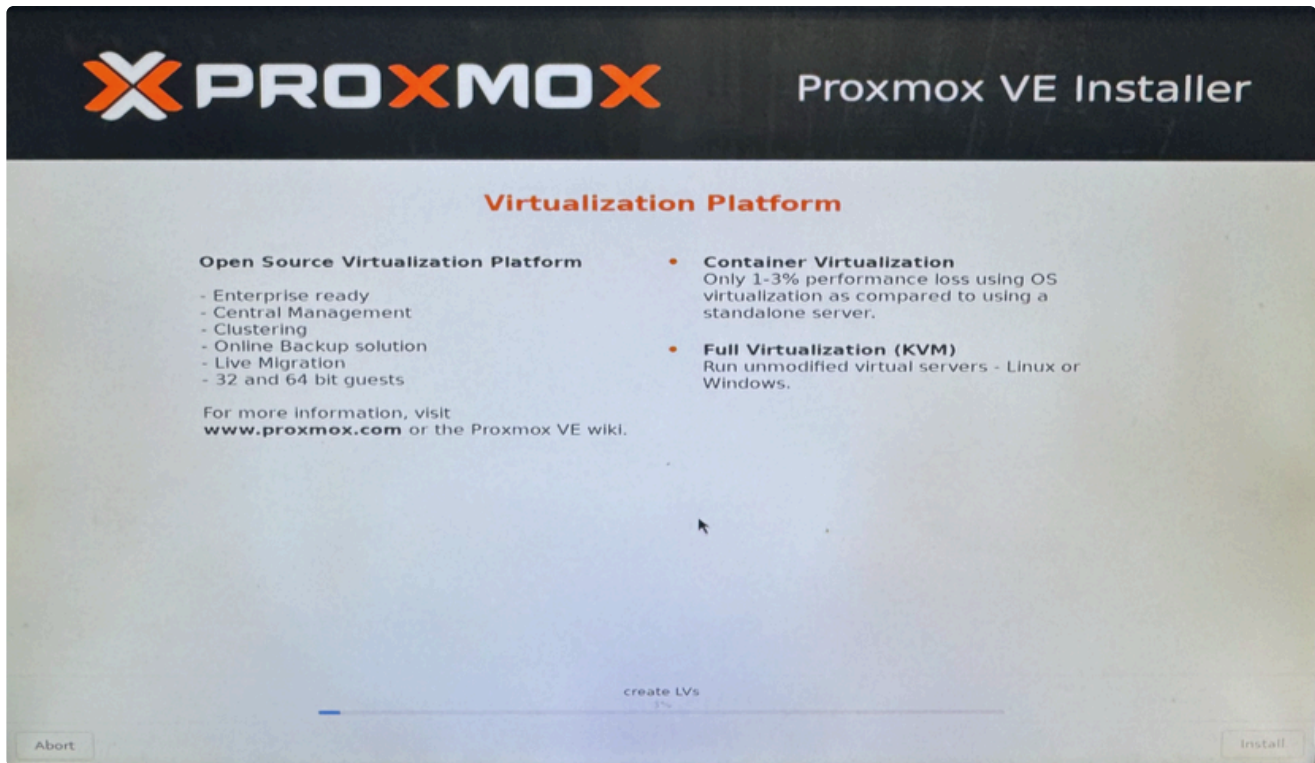
Vérifiez toutes les informations configurées avant installation :



Si tout est correct, cliquez sur **Install**.

1.8 - Installation

Le processus d'installation démarre :



Note

Le serveur redémarrera automatiquement une fois l'installation terminée.

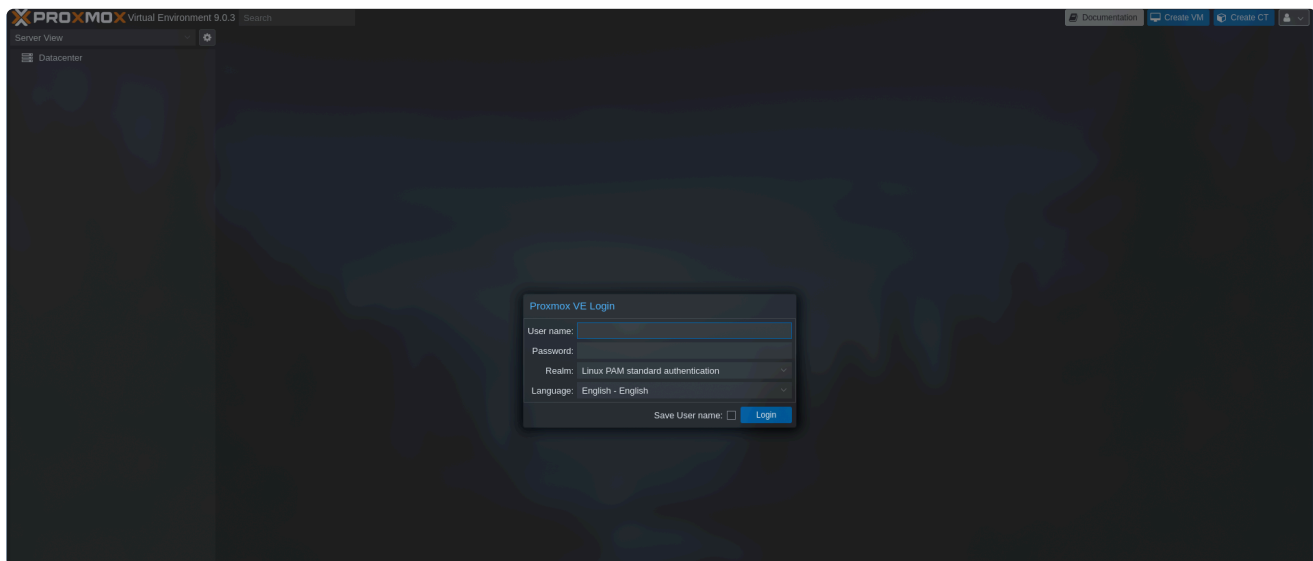
2 - Vérifications post-installation

2.1 - Interface Web

Ouvrez un navigateur web et rendez-vous à l'adresse suivante :

```
https://10.74.3.201:8006
```

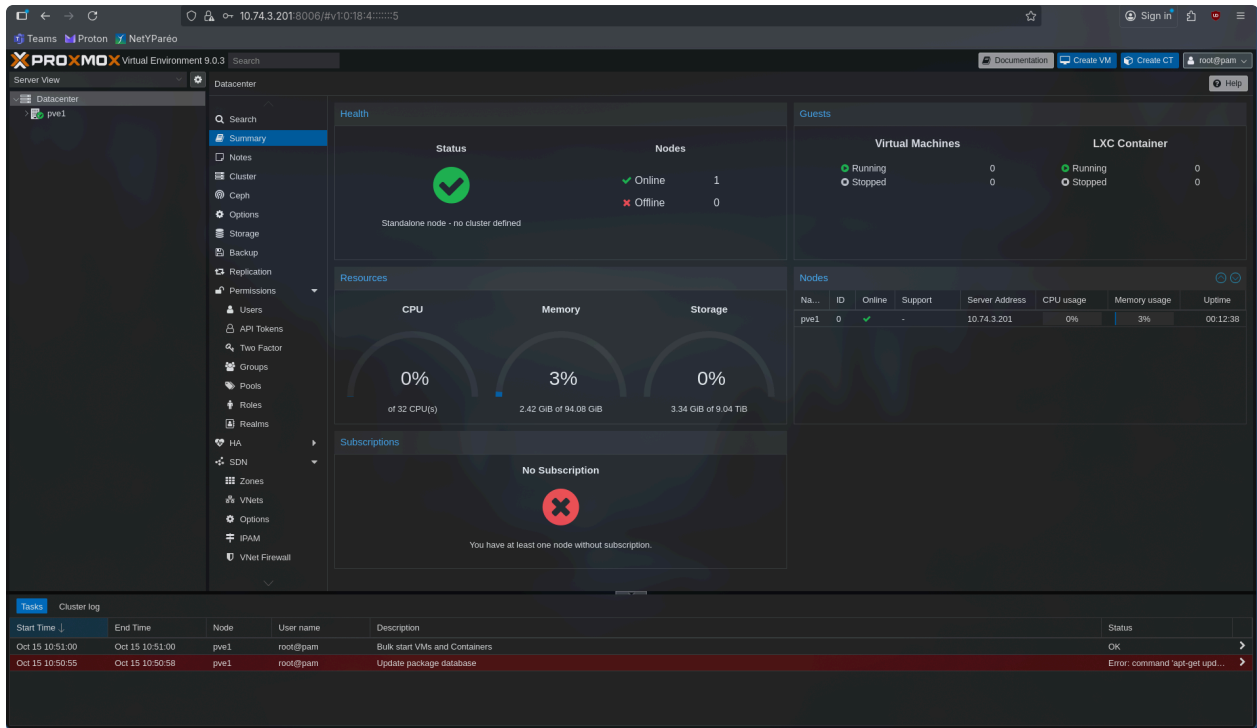
Vous arrivez sur la page de connexion de l'interface ProxMox :



Identifiez-vous avec :

- **User name** : root

- **Mot de passe** : celui défini lors de l'installation



L'interface est maintenant fonctionnelle.

2.2 - SSH

Testez la connexion SSH avec la commande :

```
ssh root@10.74.3.201
```

Entrez le mot de passe root quand demandé :

```
Linux pve1 6.14.8-2-pve #1 SMP PREEMPT_DYNAMIC PMX 6.14.8-2 (2025-07-22T10:04Z) x86_64
The programs included with the Debian GNU/Linux system are free software;
the exact distribution terms for each program are described in the
individual files in /usr/share/doc/*/copyright.
Debian GNU/Linux comes with ABSOLUTELY NO WARRANTY, to the extent
permitted by applicable law.
Last login: Wed Oct 15 10:54:39 2025 from 10.74.1.74
```

Le SSH doit fonctionner correctement.

Warning

Si le SSH ne fonctionne pas, vérifiez le service avec :

```
systemctl status sshd
```